

图 112 点姬舟蛾 *Saliocteta postica* (Moore)

A. 雄性外生殖器; B. 阴茎; C. 第 8 腹板

长，中部有数枚粗刺，末端一侧骨化。

观察标本：云南勐仑，1 ♂，1978. IV. 13。

分布：云南（勐仑）；锡金。

(101) 云姬舟蛾 *Saliocteta nubila* Kiriakoff, 1962 (图 113)

Saliocteta nubila Kiriakoff, 1962, *Bull. Ann. Sco. Roy. Belg.* **98**: 194.

Ceira nubile (Kiriakoff): Schintlmeister, 1997: 74.

翅展约 40 mm。前翅浅黄色，散生褐色鳞片； Cu_2 脉下有 1 个褐色的椭圆形斑，1 条影带由此伸展到翅顶；后缘区颜色较暗；内线不明显，仅中部两个点明显；端线由 1 列小点组成。后翅黄褐色。

雄性外生殖器：第 8 腹板端部呈马蹄形骨化，马蹄中部两侧各有 1 个齿突；腹板基缘呈弧形状内凹；爪形突宽，边缘增厚，末端几乎平直；颞形突较短，指状，末端圆；

抱器瓣三角形，末端较尖，抱器腹中部有 1 个片状突起；阳茎端基环大，盾形，后缘两侧指状突出；阳茎稍比抱器瓣长，末端尖。

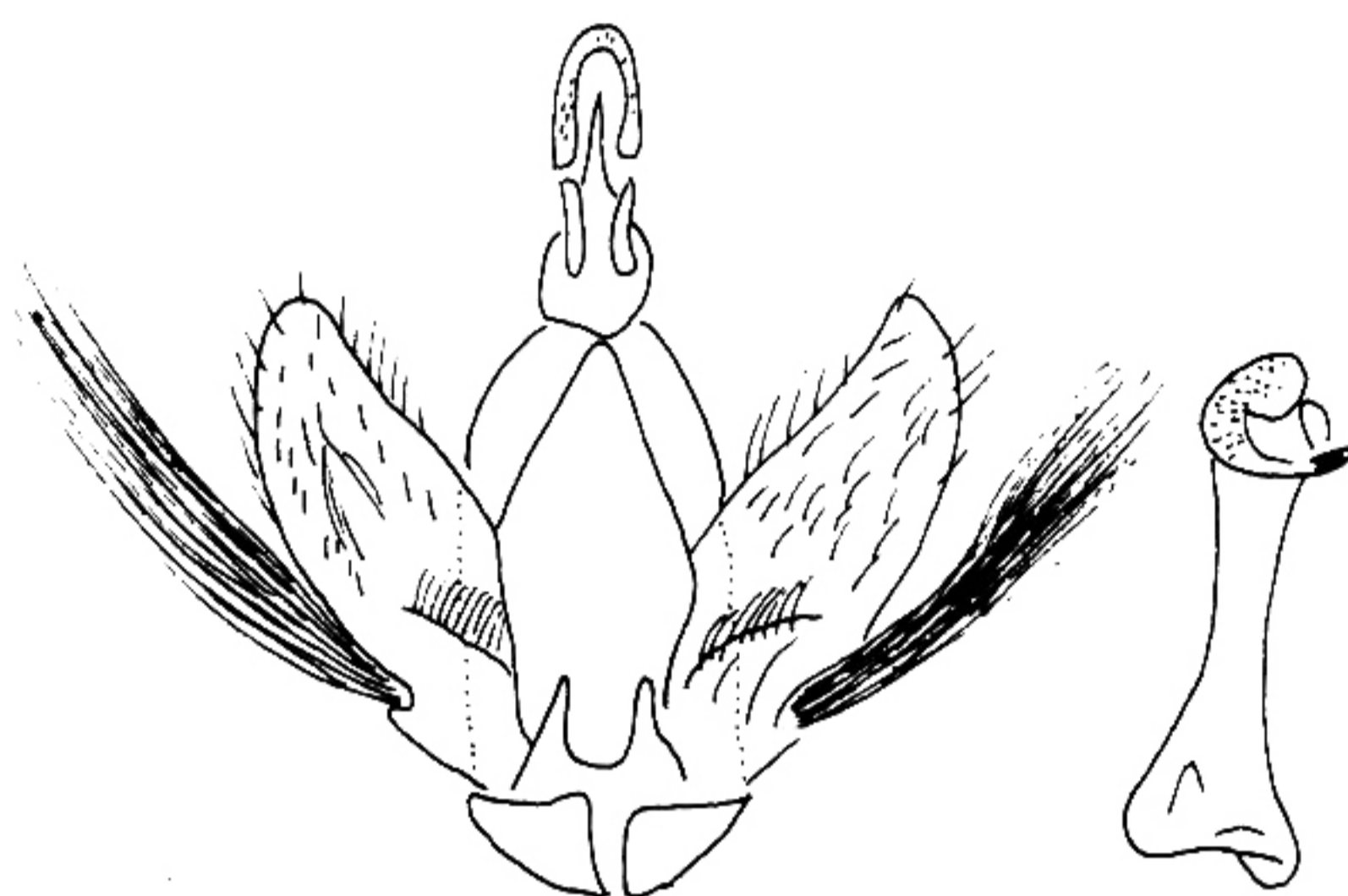


图 113 云姬舟蛾 *Saliocleta nubila* Kiriakoff 的
雄性外生殖器 (仿 Kiriakoff, 1962)

观察标本：作者未见标本。

分布：四川 (汉源县)；越南。

说明：模式标本产于四川汉源县 (清溪县)，前翅长仅 13 mm。越南的标本翅展都在 40 mm 左右 (前翅长 18 mm 左右)。本种的雄性外生殖器与 *C. postfusca* (Kiriakoff) 很相似，只是后者的阳茎亚端侧面有 1 个边缘具齿的大指状突起。

30. 箩舟蛾属 *Ceira* Walker, 1865

Ceira Walker, 1865, *List Lep. Ins. Br. Mus.*, 32 : 462.

Type species: *Ceira metaphaea* Walker, 1865.

Norraca Moore, 1881, *Proc. Zool. Soc. Lond.*: 340.

Type species: *Norraca longipennis* Moore, 1881

Oraura Kiriakoff, 1962, *Bull. Ann. Soc. Roy. Ent. Belg.* 98 : 204.

Type species: *Bireta aurora* Kiriakoff, 1962

Norracana Kiriakoff, 1962, *Bonner Zool. Beitr.*, 13 : 235.

Type species: *Norracana niveipicta* Kiriakoff, 1962.

喙中等大。下唇须较细，雄蛾弯向上伸，与头顶同高；雌蛾斜向上伸，稍短。复眼无毛。雄蛾触角锯齿形具毛簇，雌蛾线形。胸部披毛光滑；腿、胫节饰长毛，尤以雄蛾前足胫节较浓，呈宽纺锤形，后足胫节有两对距。雄蛾腹部较细长，约有一半伸过后翅臀角，具长臀毛簇。前翅狭长，前缘直；雄蛾翅顶略圆，雌蛾翅顶尖；外缘斜曲度大，与后缘连接界线不清；后缘近基部凸呈宽三角形； M_1 脉从中室上角伸出，具狭小副室；